

พิพิธภัณฑ์สถานแห่งชาติ

พระนคร



นางวชิราภรณ์ เพ็ชรล้อม
นักวิชาการวัฒนธรรมชำนาญการพิเศษ

พิพิธภัณฑ์สถานแห่งชาติ พระนคร

การจัดแสดง

ปัจจุบันพิพิธภัณฑ์สถานแห่งชาติ พระนคร แบ่งการจัดแสดงออกเป็น ๓ หัวข้อเรื่องใหญ่ๆ คือ

๑. ประวัติศาสตร์ชาติไทย จัดแสดงในพระที่นั่งศิวโมกขพิมาน

๒. ประวัติศาสตร์ศิลปะและโบราณคดีในประเทศไทย จัดแสดงตามยุคสมัย คือ

สมัยก่อนประวัติศาสตร์ จัดแสดงที่ห้อง ๓.๖ ชั้นบนอาคารมหาสุรสิงหนาท

สมัยประวัติศาสตร์ แบ่งการจัดแสดงออกเป็น ๒ ส่วน คือ สมัยก่อนพุทธศักราช ๑๘๐๐ ได้แก่ สมัยทวารวดี สมัยศรีวิชัย สมัยลพบุรี จัดแสดงในอาคารมหาสุรสิงหนาท และสมัยหลังพุทธศักราช ๑๘๐๐ ได้แก่ สมัยล้านนา สมัยสุโขทัย สมัยอยุธยา และสมัยรัตนโกสินทร์ จัดแสดงในอาคารประพาสพิพิธภัณฑ์

๓. ประณีตศิลป์และชาติพันธุ์วิทยา จัดแสดงในหมู่พระวิมาน คือ พระที่นั่งวสันตพิมาน พระที่นั่งวายุสถานอมเรศ และพระที่นั่งพรหมเมศธาดา ศิลปวัตถุ โบราณวัตถุที่จัดแสดงได้แก่ เครื่องทอง เครื่องถม เครื่องมุก เครื่องดนตรี เครื่องไม้จำหลัก ผ้าโบราณ เครื่องถ้วย ราชยานคานหาม อาวุธโบราณ เครื่องใช้ในพิธีทางพระพุทธศาสนาและอัฐบริขารของสงฆ์ และเครื่องการละเล่นต่างๆ เช่น หวีโขน หุ่นกระบอก หุ่นเล็ก หุ่นหลวง และหนังใหญ่ เป็นต้น

นอกจากนี้ยังมีราชรถที่ใช้ในกระบวนแห่พระบรมศพ คือ พระมหาพิชัยราชรถ เวชยันตรราชรถ ราชรถน้อย และเครื่องประกอบต่างๆ ที่ใช้ในพระราชพิธีถวายพระเพลิงพระบรมศพ จัดแสดงในอาคารโรงราชรถ

นอกจากศิลปวัตถุ โบราณวัตถุแล้ว พิพิธภัณฑ์สถานแห่งชาติ พระนคร ยังมีโบราณสถาน คือพระที่นั่งและพระตำหนักที่เป็นตัวอย่างของงานสถาปัตยกรรมไทยที่งดงาม เช่น พระที่นั่งพุทไธสวรรย์ ภายในพระที่นั่งประดิษฐานพระพุทธรูปสี่องค์ และมีจิตรกรรมฝาผนังที่งดงามยิ่ง พระที่นั่งอิศเรศราชานุสรณ์ ที่ประทับของพระบาทสมเด็จพระปิ่นเกล้าเจ้าอยู่หัว และ พระตำหนักแดง ที่ประทับของสมเด็จพระศรีสุริเยนทราบรมราชินีในรัชกาลที่ ๒ รวมไปถึงพระที่นั่งขนาดย่อมและศาลาทรงไทยในรูปแบบต่างๆ เช่น ศาลาลงทรง ศาลาสำราญมุขมาตย์ พระที่นั่งมิ่งเกล้าภิเษก และพระที่นั่งปาฏิหาริย์ทัศไนย ด้วยเหตุนี้จึงทำให้พิพิธภัณฑ์สถานแห่งชาติ พระนคร ยังคงมีเอกลักษณ์ทางสถาปัตยกรรมไทยที่โดดเด่นที่สุดแห่งหนึ่งของเกาะรัตนโกสินทร์ในปัจจุบัน

ระเบียบปฏิบัติในการเข้าชมพิพิธภัณฑ์สถานแห่งชาติ พระนคร

ผู้เข้าชมพิพิธภัณฑ์สถานแห่งชาติ ต้องแต่งกายให้เป็นที่เรียบร้อยและต้องไม่ปฏิบัติดังต่อไปนี้

๑. นำหีบห่อและสิ่งใดๆ ที่อาจบรรจุปกคลุมปิดบังหรือซ่อนเร้นสิ่งของในพิพิธภัณฑ์สถานแห่งชาติ ออกไปได้ เข้าไปในห้องจัดตั้งโบราณวัตถุและศิลปวัตถุ

๒. ก่อความรำคาญด้วยประการใดๆ แก่เจ้าหน้าที่หรือผู้เข้าชมพิพิธภัณฑ์สถานแห่งชาติ

๓. จับต้องหรือหยิบฉวยสิ่งของที่จัดแสดงไว้ในพิพิธภัณฑ์สถานแห่งชาติ

๔. สูบบุหรี่ในห้องที่จัดตั้งโบราณวัตถุ ศิลปวัตถุ

๕. ชีด เขียน จารึก หรือทำความสกปรก แก่สิ่งของและอาคารสถานที่ในพิพิธภัณฑ์สถานแห่งชาติ

๖. บันทึกภาพหรือเขียนรูปสิ่งของที่จัดตั้งแสดงไว้ในพิพิธภัณฑ์สถานแห่งชาติ โดยมีได้รับอนุญาตจากผู้อำนวยการพิพิธภัณฑ์สถานแห่งชาติ พระนคร

คำอธิบายแผนผัง

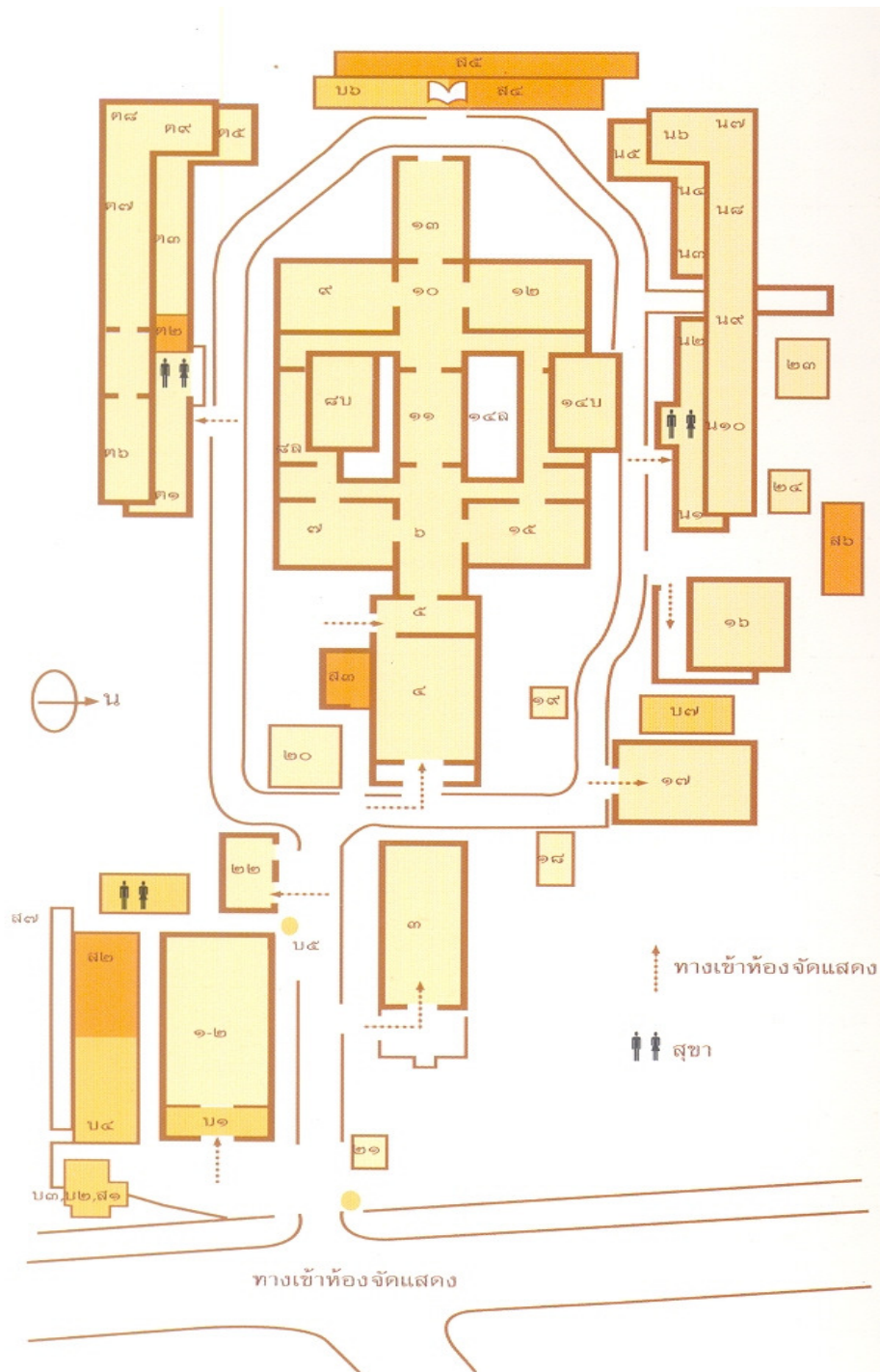
เลขห้อง	ห้องจัดแสดง	หน้า	เลขห้อง	ห้องจัดแสดง	หน้า
๑-๒	ประวัติศาสตร์ชาติไทย	๘	๑๙	พระที่นั่งปาฏิหาริย์ทัศไนย	๑๔
			๒๐	ศาลาสำราญมุขมาตย์	๑๕
๓	พระที่นั่งพุทไธสวรรย์	๙	๒๑	ศาลาสถางสรรง	๑๕
๔	พระที่นั่งอิศราวินิจฉัย	๑๐	๒๒	ตำหนักแดง	๙
๕	มหรรมภักษ์	๑๐	๒๓	หออนุสรณ์เจ้าพระยามรราช	๑๕
๖	ราชยานคานหาม	๑๐	๒๔	แก่งจันทน์ภิรมย์	๑๕
๗	การละเล่น	๑๐	๓.๑	ศิลปะเอเชีย	๑๖
๘ ล.	เครื่องถ้วย	๑๑	๓.๓, ๕	ศิลปะลพบุรี	๑๖
๘ บ.	งาช้าง	๑๑	๓.๔	เทวรูปโบราณ	๑๗
๙	เครื่องมุก	๑๑	๓.๖	ก่อนประวัติศาสตร์	๑๗
๑๐	อาวุธโบราณ	๑๑	๓.๗	ศิลปะทวารวดี	๑๗
๑๑	เครื่องทอง	๑๒	๓.๘	ศิลปะชวา	๑๘
๑๒	ศิลาจารึก	๑๒	๓.๙	ศิลปะศรีวิชัย	๑๘
๑๓	ไม้จำหลัก	๑๒	๓.๑๐	ศิลปะรัตนโกสินทร์	๑๙
๑๔ ล.	เครื่องแต่งกาย-ผ้า	๑๓	๓.๑๑	ประณีตศิลป์	๑๙
๑๔ บ.	เครื่องใช้ใน พระพุทธศาสนา	๑๓	๓.๑๒	เงินตรา ธนบัตร แสตมป์	๒๐
๑๕	เครื่องดนตรี	๑๓	๓.๑๓	พระพุทธรูป	๒๐
๑๖	พระที่นั่งอิศเรศราชานุสรณ์	๑๔	๓.๑๔, ๑๖	ศิลปะล้านนา	๒๐
๑๗	โรงราชรถ	๑๔	๓.๑๗, ๑๘	ศิลปะสุโขทัย	๒๑
๑๘	พระที่นั่งมิ่งมงคลภิเษก	๑๔	๓.๑๙, ๒๐	ศิลปะอยุธยา	๒๑

ส่วนบริการ

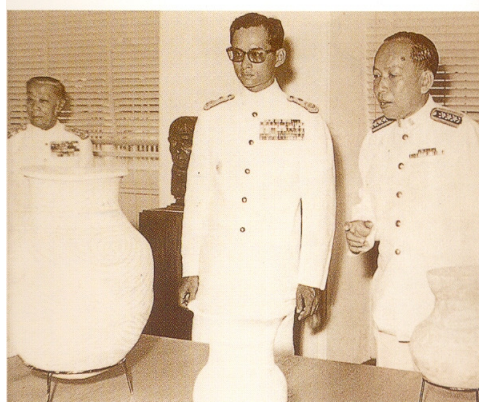
สำนักงาน

บ.๑	ประชาสัมพันธ์	ส.๑	ห้องจำหน่ายบัตร
บ.๒	ห้องรับฝากของ	ส.๒	ฝ่ายบริหารงานทั่วไป
บ.๓	ร้านหนังสือ/ของที่ระลึก	ส.๓	ห้องผู้อำนวยการ
บ.๔	ห้องบรรยาย	ส.๔	ฝ่ายบริการการศึกษา
บ.๕	จุดตรวจบัตรเข้าชม	ส.๕	ฝ่ายวิชาการ
บ.๖	ห้องสมุด	ส.๖	ฝ่ายเทคนิคและศิลปกรรม
บ.๗	ร้านอาหารและเครื่องดื่ม	ส.๗	ส่วนวิทยาศาสตร์เพื่อการอนุรักษ์

แผนผังพิพิธภัณฑ์สถานแห่งชาติ พระนคร



- พื้นที่สำนักงาน
- พื้นที่ส่วนบริการ
- พื้นที่จัดแสดง
- ทางเข้าชม



พระบาทสมเด็จพระเจ้าอยู่หัว เสด็จพระราชดำเนินยังพิพิธภัณฑสถานแห่งชาติ พระนคร
ทรงเปิดอาคารมหาสุรสิงหนาท และอาคารประพาสพิพิธภัณฑสถานเมื่อวันที่ ๒๕ พฤษภาคม ๒๕๑๐
และทอดพระเนตรศิลปวัตถุ โบราณวัตถุที่จัดแสดงภายในพิพิธภัณฑสถาน

ประวัติ

พิพิธภัณฑสถานแห่งชาติ พระนคร ตั้งอยู่ในบริเวณพระราชวังบวรสถานมงคลหรือวังหน้า ประกอบด้วยหมู่พระที่นั่งต่างๆ ได้แก่ พระที่นั่งศิวโมกษพิมาน พระที่นั่งพุทไธสวรรย์ พระที่นั่งอิศราวินิจฉัย หมู่พระวิมาน พระที่นั่งอิศเรศราชานุสรณ์ และอาคารที่สร้างใหม่ คือ อาคารดำรงราชานุภาพ อาคารมหาสุรสิงหนาท และอาคารประพาสพิพิธภัณฑสถาน

พิพิธภัณฑสถานแห่งชาติ พระนครมีรากฐานมาจากพิพิธภัณฑสถานส่วนพระองค์ให้รัชสมัยพระบาทสมเด็จพระจอมเกล้าเจ้าอยู่หัว โดยใช้พระที่นั่งประพาสพิพิธภัณฑสถานในพระบรมมหาราชวังเป็นสถานที่รวบรวมและจัดแสดงศิลปวัตถุโบราณวัตถุ ต่อมาในสมัยพระบาทสมเด็จพระจุลจอมเกล้าเจ้าอยู่หัว โปรดเกล้าฯ ให้จัดตั้ง "มิวเซียม" ณ ศาลาสหทัยสมาคม หรือหอคองคอเดีย เมื่อ พ.ศ. ๒๔๑๗ เป็นพิพิธภัณฑสถานสำหรับประชาชน ครั้นต่อมาเมื่อยกเลิกตำแหน่งวังหน้าแล้ว มาจัดตั้งในพระราชวังบวรสถานมงคลเฉพาะพระที่นั่งด้านหน้า ๓ องค์ จนถึงรัชสมัยพระบาทสมเด็จพระปกเกล้าเจ้าอยู่หัว ได้พระราชทานอาคารหมู่พระวิมานทั้งหมดจัดตั้งเป็น “พิพิธภัณฑสถานสำหรับพระนคร” เมื่อ พ.ศ. ๒๔๖๙ และต่อมาได้เปลี่ยนเป็น “พิพิธภัณฑสถานแห่งชาติ พระนคร” เมื่อ พ.ศ. ๒๔๗๗



พระบาทสมเด็จพระปกเกล้าเจ้าอยู่หัวและสมเด็จพระนางเจ้ารำไพพรรณี
พร้อมด้วยคณะผู้บริหารพิพิธภัณฑสถาน ในพิธีเปิดพิพิธภัณฑสถานสำหรับพระนคร เมื่อ พ.ศ. ๒๔๖๙

พระที่นั่งศิวโมกขพิมาน (ห้องหมายเลข ๑ และ ๒)



เดิมเคยเป็นท้องพระโรงสำหรับสมเด็จพระเจ้าบรมวงศ์เธอกรมพระยาวิไลวงศ์ดิเรกประทีปเสด็จออกขุนนางและบำเพ็ญพระราชกุศลต่างๆ ปัจจุบันจัดแสดงเรื่องประวัติศาสตร์ชาติไทย

สมัยสุโขทัย



จัดเรื่องราวเกี่ยวกับการต่อตั้งอาณาจักรสถาปัตยกรรม การชลประทานและการผลิตเครื่องสังคโลก

ศิลาจารึกหลักที่ ๑ สมัยสุโขทัย (พุทธศตวรรษที่ ๑๙)

สมัยอยุธยา



จัดแสดงเรื่องราวเกี่ยวกับเศรษฐกิจการเมือง การปกครอง และเหตุการณ์สำคัญในประวัติศาสตร์

ผู้จัดแสดงเหตุการณ์สงครามคราวเสียพระสุริโยทัย พ.ศ.๒๐๙๑

สมัยรัตนโกสินทร์



จัดแสดงเรื่องราวเกี่ยวกับพระมหากษัตริย์ในราชวงศ์จักรี เครื่องราชบรรณาการ เทคโนโลยีในการพัฒนาประเทศ และการเข้าร่วมสงครามโลก

กองทหารไทยอาสาที่เข้าร่วมรบในสงครามโลกครั้งที่ ๑ พ.ศ. ๒๔๖๑

พระที่นั่งพุทไธสวรรย์ (ห้องหมายเลข ๓)



พระที่นั่งพุทไธสวรรย์สร้างขึ้นในสมัยรัชกาลที่ ๑ สำหรับประดิษฐานพระพุทธรูปสี่องค์ ภายในมีภาพจิตรกรรมฝาผนังเรื่องพุทธประวัติและภาพเทพชุมนุม

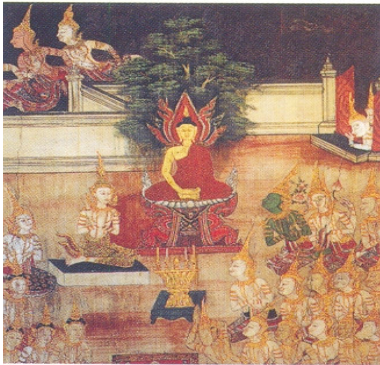
พระพุทธรูปสี่องค์



พระพุทธรูปสี่องค์ ศิลปะสุโขทัย สัริดกะไหล่ทอง สูง ๑๖๖ ซม.

ตามตำนานกล่าวว่า เจ้าเมืองนครศรีธรรมราชได้มาจากลังกาแล้วนำขึ้นไปถวายพระเจ้ากรุงสุโขทัย จากนั้นได้ถูกอัญเชิญไปประดิษฐานหลายเมือง เช่น กรุงศรีอยุธยา กำแพงเพชร เชียงราย เชียงใหม่

ภาพเขียนพุทธประวัติ



ตอนเทศนาโปรดพุทธมารดาบนสวรรค์ชั้นดาวดึงส์ จิตรกรรมฝาผนังในพระที่นั่งพุทไธสวรรย์

พระตำหนักแดง (ห้องหมายเลข ๒๒)



เดิมอยู่ในพระบรมมหาราชวัง เคยเป็นที่ประทับของพระบรมวงศานุวงศ์ ในพระราชวงศ์จักรีหลายองค์ และในปี พ.ศ. ๒๔๐๐ พระบาทสมเด็จพระปิ่นเกล้าเจ้าอยู่หัว โปรดเกล้าฯ ให้ย้ายมาปลูกไว้ในพระราชวังบวรสถานมงคลหรือวังหน้า ปัจจุบันจัดแสดงสิ่งของส่วนพระองค์สมเด็จพระศรีสุริเยนทราธิบดี และของใช้สมัยรัตนโกสินทร์ตอนต้น

หมู่พระวิมาน (ห้องหมายเลข ๔-๑๕)



พระที่นั่งอิศราวินิจฉัย (ห้องหมายเลข ๔) สมเด็จพระบรมราชาเจ้ามหาศกดิพลเสพย์ในสมัยรัชกาลที่ ๓ โปรดเกล้าฯ ให้สร้างขึ้นเป็นท้องพระโรงใช้เป็นที่เสด็จออก ปัจจุบันใช้เป็นห้องจัดแสดงนิทรรศการพิเศษหมุนเวียนตลอดปี

ห้อง मुखกะสัน (ห้องหมายเลข ๕)



ภายในมีห้องมหรรมภัณฑ์ซึ่งเก็บรักษาและจัดแสดงเครื่องทองที่ได้จากการขุดค้นที่จังหวัดพระนครศรีอยุธยาและเครื่องทองในรัตนโกสินทร์

พระพุทธรูปบุทอง ศิลปะรัตนโกสินทร์ (พุทธศตวรรษที่ ๒๔)

พระที่นั่งภิรมย์มณเฑียร (ห้องหมายเลข ๖)



จัดแสดงเครื่องรายยาน คานหาม สัปคับ เสลียงกง เสลียงหัวและสีวิกา

พระที่นั่งราชเชนทรยาน สร้างในสมัยรัชกาลที่ ๑ ไม้จำหลักปิดทองประดับกระจก กว้าง ๑๐๓ ซม. ยาว ๑๙๑ ซม. สูง ๔๑๕ ซม. ใช้สำหรับพระราชพิธี

พระที่นั่งทักษิณาภิมุข (ห้องหมายเลข ๗)



เคยเป็นที่ประทับในสมัยสมเด็จพระบรมราชาเจ้ามหาศกดิพลเสพย์ ปัจจุบันจัดแสดงเครื่องการละเล่น หุ่น หัวโขน หนังใหญ่ เครื่องแต่งกายละคร เครื่องกีฬาไทย หมากกรุกงา ปี่กระเบื้อง ตัวหอย กอ ขอ

ตัวหนังใหญ่ ศิลปะรัตนโกสินทร์ทำด้วยหนังวัว สูง ๑๖๐ กว้าง ๑๔๑ ซม.

พระที่นั่งวสันตพิมาน ชั้นล่าง (ห้องหมายเลข ๘ ล.)



จัดแสดงเครื่องถ้วยสมัยสุโขทัย เครื่องถ้วยล้านนา ลพบุรี เบญจรงค์ลาย
น้ำทอง เครื่องถ้วยจีน เครื่องถ้วยญี่ปุ่น และเครื่องถ้วยยุโรป

ชามเบญจรงค์

ศิลปะไทย-จีน สมัยอยุธยาตินเผาเนื้อกระเบื้อง

พระที่นั่งวสันตพิมานชั้นบน (ห้องหมายเลข ๘ บ.)



จัดแสดงงาช้าง งาช้างจำหลัก และเครื่องใช้ที่ทำจากงาช้าง

งาช้างแกะสลักเป็นพระพุทธรูป

ศิลปะพม่า (พุทธศตวรรษที่ ๒๕) สูงพร้อมฐาน ๘๐ ซม.)

พระที่นั่งปัจฉิมาภิมุข (ห้องหมายเลข ๙)

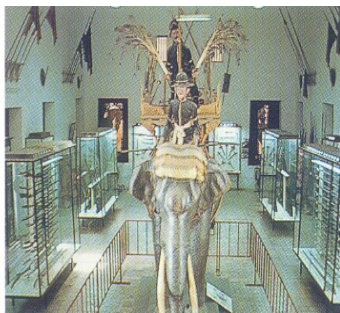


จัดแสดงของใช้ประดับมุก เครื่องมุกส่วนใหญ่เป็นของสมเด็จพระ
นครสวรรค์วรพินิต ประธานพิพิธภัณฑสถานแห่งชาติ

เตียบ สมัยรัตนโกสินทร์ พุทธศตวรรษที่ ๒๕

หวายและไม้ลังรักประดับมุก ปากกว้าง ๔๙.๕ ซม. สูงพร้อมฝา ๖๒ ซม.

พระที่นั่งปฤษฎางคภิมุข (ห้องหมายเลข ๑๐)



จัดแสดงหุ่นจำลองม้าและช้างทรงเครื่องคชาธารอาวุธยุทธภัณฑ์สมัย
โบราณและกลองศึก

พระที่นั่งวายุสถานอมเรศ (ห้องหมายเลข ๑๑)



สมเด็จพระบรมราชเจ้ามหาเสนาฯ นุรักษ์ เคยประทับและทิวงคตในพระที่นั่งองค์นี้ ปัจจุบันจัดแสดงบุษบกยอดประสาธ เครื่องทองที่เป็นเครื่องพุทธบูชา เครื่องประกอบพิธีกรรม เครื่องราชูปโภค พระพุทธรูป พระพิมพ์ และสุพรรณบัฏ

พระที่นั่งอูตราภิมุข (ห้องหมายเลข ๑๒)



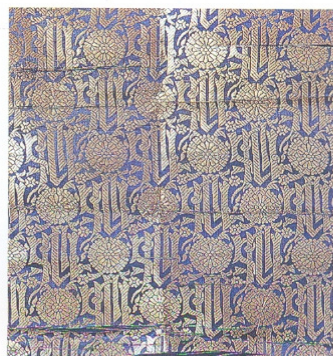
จัดแสดงศิลาจารึก มีทั้งภาษามอญ เขมร บาลี สันสกฤต และภาษาไทย

ห้องมุขเด็จด้านตะวันตก (ห้องหมายเลข ๑๓)



จัดแสดงไม้จำหลักโบราณฝีมือเยี่ยม เช่น บานประตูวัดสุทัศน์เทพวราราม สังเค็ด ธรรมมาสน์ คันทวย ประติมากรรมไม้ มีอายุตั้งแต่สมัยอยุธยา จนถึงสมัยรัตนโกสินทร์ตอนต้น

พระที่นั่งพรหมเมศธาดา ชั้นล่าง (ห้องหลายเลข ๑๔ ล.)



เดิมคงใช้เป็นหออพระและเคยเป็นที่ประดิษฐานพระอัฐสมเด็จพระบรมราชเจ้ามหาสุรสิงหนาท เป็นพระที่นั่งสองชั้น ปัจจุบันชั้นล่างจัดแสดงเครื่องแต่งกาย ผ้าโบราณ และผ้าพื้นเมืองภาคต่างๆ ของไทย

ผ้ายกไหมลาย จปร. กว้าง ๗๖ ซม. ยาว ๑๖๗ ซม.

หม่อมราชวงศ์พันธ์ทิพย์ บริพัตร มอบให้

พระที่นั่งพรหมเมศธาดาชั้นบน (ห้องหมายเลข ๑๔ บ.)



จัดแสดงเครื่องใช้เนื่องในพระพุทธศาสนาและงานพิธีต่างๆ รวมทั้งรูปจำลองสถูปเจดีย์สำคัญบางแห่ง เครื่องอัฐบริวาร เครื่องยศสงฆ์ ชั้นพระราชอาคันนะ พัดยศ พัดรอง เครื่องบูชา ย่าม ผ้ากราบ

เครื่องอัฐบริวาร สำหรับพระสงฆ์

พระที่นั่งบุรพาภิมุข (ห้องหมายเลข ๑๕)



เป็นพระที่นั่งซึ่งสมเด็จพระราชวังบรมมหาสุรสิงหนาทเสด็จ ทิวังคต ปัจจุบันจัดแสดงเครื่องดนตรีต่างๆ

โพนมโหรี ศิลปะรัตนโกสินทร์
ทำด้วยกระเบื้องเคลือบ หนังกูและหวาย



พระที่นั่งอิศเรศราชานุสรณ์ (ห้องหมายเลข ๑๖)



สร้างขึ้นในสมัยรัชกาลที่ ๔ เป็นตำหนักที่ประทับของพระบาทสมเด็จพระปิ่นเกล้าเจ้าอยู่หัว ทรงอาคารเป็นแบบยุโรป ปัจจุบันจัดแสดงเครื่องเรือนแบบยุโรปและแบบจีน

โรงราชรถ (ห้องหมายเลข ๑๗)



แสดงราชรถน้อยใหญ่และของใช้เนื่องในงานพระเมรุ

เวชยันตรราชรถ สร้างราว พ.ศ.๒๓๔๒ ในสมัยรัชกาลที่ ๑
เคยใช้อัญเชิญพระโกศสมเด็จพระเจ้าฟ้ามงกุฎเจ้าฟ้ากรมพระศรีสुทธาธิราช
ออกพระเมรุท้องสนามหลวง สูง ๑๑.๗๐ ม. ยาว ๑๗.๕๐ ม.

พระที่นั่งมิ่งคลาภิเษก (ห้องหมายเลข ๑๘)

สร้างขึ้นในสมัยรัชกาลที่ ๔ กรมหมื่นบวรวิไชยชาญเคยทรงใช้
สำหรับเสด็จขึ้นประทับพระราชยานในงานพระราชพิธีอุปราชภิเษก



พระที่นั่งปาฏิหาริย์ทัศไนย (ห้องหมายเลข ๑๙)

รัชกาลที่ ๖ โปรดเกล้าฯ ให้สร้างไว้ที่พระราชวังสนามจันทร์ จังหวัดนครปฐม หลังจากได้ทอดพระเนตรปาฏิหาริย์ขององค์พระปฐมเจดีย์ ย้ายมาได้ที่พิพิธภัณฑสถานแห่งชาติ พระนคร เมื่อ พ.ศ. ๒๔๗๓



ศาลาสำราญมุขมาตย์ (ห้องหมายเลข ๒๐)

สร้างขึ้นในสมัยรัชกาลที่ ๕ เดิมชื่อพระที่นั่งราชฤดี อยู่ในพระราชวังดุสิต ย้ายมาอยู่ที่พิพิธภัณฑสถานแห่งชาติ พระนคร เมื่อปี พ.ศ. ๒๔๗๐



ศาลาลงทรง (ห้องหมายเลข ๒๑)

สร้างขึ้นในสมัยรัชกาลที่ ๖ สำหรับทรงใช้สรงน้ำเพื่อทรงประกอบพิธีสำคัญ เดิมอยู่ที่พระราชวังสนามจันทร์ จังหวัดนครปฐม ย้ายมาอยู่ที่พิพิธภัณฑสถานแห่งชาติ พระนคร เมื่อ พ.ศ. ๒๔๗๐



หออนุสรณ์เจ้าพระยามรราช (ห้องหมายเลข ๒๓)



สร้างขึ้นเพื่อเป็นอนุสรณ์แก่เจ้าพระยามรราช (แก้ว สิงหเสนี) เมื่อ พ.ศ. ๒๕๓๑ เป็นศาลาสองชั้นห้องโถงชั้นบนพื้นเป็นไม้สักกั้นด้วยฝาเพ็ญม จำนวน ๒๘ แผ่น ทำด้วยไม้ชิงชัน แกะสลักเป็นภาพเล่าเรื่องสามก๊ก

แก่งจันทุกิจราชบริหาร (ห้องหมายเลข ๒๔)



สร้างขึ้นในสมัยพระบาทสมเด็จพระปิ่นเกล้าเจ้าอยู่หัวตามลักษณะ สถาปัตยกรรมแบบจีน ภายในมีจิตรกรรมฝาผนังเรื่องห้องสิน

อาคารมหาสุรสิงหนาท (ห้องหมายเลข ต.๑-ต.๙)



อาคารมหาสุรสิงหนาท ตั้งอยู่ทางทิศใต้ของบริเวณพิพิธภัณฑ์สถาน จัดแสดงศิลปวัตถุ โบราณวัตถุสมัยก่อนประวัติศาสตร์ โบราณวัตถุสมัยก่อน ประวัติศาสตร์อิทธิพลอารยธรรมอินเดียก่อนพุทธศักราช ๑๘๐๐

ศิลปะเอเชีย (ห้องหมายเลข ต.๑)



จัดแสดงประติมากรรมในภาคเอเชีย เช่น อินเดีย จีน ญี่ปุ่น ทิเบต เนปาล พม่า ลังกา ตลอดจนวัตถุรุ่นเก่าที่ค้นพบในประเทศไทย

พระพุทธรูป ศิลปะอินเดียแบบसारนาถ (ต้นพุทธศตวรรษที่ ๑๑) สูง ๑๑๙ ซม. รัฐบาลอินเดียถวายสมเด็จฯ กรมพระยาดำรงราชานุภาพ

ศิลปะลพบุรี (หมายเลข ต.๓, ต.๕ ชั้นล่าง)



จัดแสดงโบราณวัตถุศิลปะลพบุรีหรือศิลปะเขมรที่พบในประเทศไทย เช่น พระพุทธรูป พระพิมพ์ พระโพธิสัตว์ เทวรูป ชิ้นส่วนของสถาปัตยกรรม สิ่งของเครื่องใช้ในการประกอบพิธีกรรมทางศาสนา และเครื่องถ้วย

เทวีชระ ศิลปะเขมร (พุทธศตวรรษที่ ๑๘) สำริด สูง ๒๔ ซม.

เทวรูปโบราณ (ห้องหมายเลข ต.๔ ชั้นล่าง)



จัดแสดงเทวรูปและรูปเคารพในศาสนาพราหมณ์ที่พบในประเทศไทย ตั้งแต่พุทธศตวรรษที่ ๑๐ เป็นต้นมา เช่น ศิวลึงค์ พระนารายณ์ พระกฤษณะ พระอาทิตย์ พระพิฆเนศวร

พระนารายณ์ (พุทธศตวรรษที่ ๑๒) หิน สูง ๑๔๘ ซม.

พบที่เวียงสระ จังหวัดสุราษฎร์ธานี

ก่อนประวัติศาสตร์ (หมายเลข ต.๖ ชั้นบน)



จัดแสดงเรื่องราวและหลักฐานเครื่องมือเครื่องใช้ของคนสมัยก่อนประวัติศาสตร์ในประเทศไทยประมาณ ๑๐,๐๐๐-๒,๐๐๐ ปีมาแล้ว อาทิ ขวานหิน เครื่องมือ เครื่องใช้ โลหะภาชนะดินเผา ลูกปัด ฯลฯ ที่พบจากแหล่งโบราณคดีในประเทศไทย

ภาชนะดินเผาเขียนลายสีแดง

วัฒนธรรมบ้านเชียง (อายุประมาณ ๑๘๐๐-๒๓๐๐ ปี)

ศิลปะทวารวดี (หมายเลข ต.๗ ชั้นบน)



จัดแสดงโบราณวัตถุศิลปะสมัยทวารวดี พุทธศตวรรษที่ ๑๑-๑๖ เช่น พระพุทธรูป พระพิมพ์ ธรรมจักร ใบเสมาลายปูนปั้น ชิ้นส่วนสถาปัตยกรรม ตลอดจนเครื่องประดับต่างๆ

ธรรมจักรกับวงกลมขอบ ศิลปะทวารวดี (พุทธศตวรรษที่ ๑๓) หิน สูง ๒๑๐ ซม. พบที่จังหวัดนครปฐม

ศิลปะขวา (ห้องหมายเลข ต.๘ ชั้นบน)



จัดแสดงโบราณวัตถุศิลปะขวาภาคกลาง พุทธศตวรรษที่ ๑๒-๑๕ และ ศิลปะขวาภาคตะวันออก พุทธศตวรรษที่ ๑๕-๑๖ เช่น เทวรูป เทวสตรี ทวารบาล และชิ้นส่วนสถาปัตยกรรม

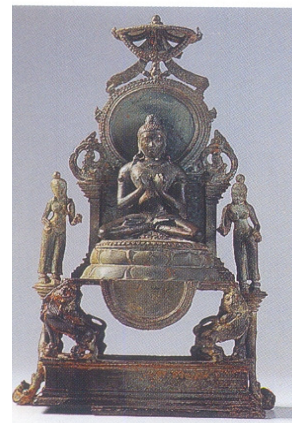
พระคณศ ศิลปะขวาภาคตะวันออก (ต้นพุทธศตวรรษที่ ๑๕-๑๖) สูง ๑๗๒ ซม. จากประเทศอินโดนีเซีย

ศิลปะศรีวิชัย (ห้องหมายเลข ต.๙ ชั้นบน)



จัดแสดงโบราณวัตถุศิลปะศรีวิชัย พุทธศตวรรษที่ ๑๓-๑๘ ซึ่ง เจริญรุ่งเรืองอยู่ทางภาคใต้ของประเทศไทย ตลอดแหลมมลายู สุมาตรา และชวา เช่น พระพุทธรูป พระโพธิ์สัตว์ พระพิมพ์ และเทวรูป เป็นต้น

พระโพธิ์สัตว์อวโลกิเตศวร ศิลปะศรีวิชัย (ต้นพุทธศตวรรษที่ ๑๔) สำริด สูง ๖๓ ซม. พบที่ อำเภอยะยา จังหวัดสุราษฎร์ธานี



พระพุทธไวโรจนะ ศิลปะศรีวิชัย (ต้นพุทธศตวรรษที่ ๑๔) สำริด สูง ๑๓ ซม. ได้จากอำเภอกอสุ่มพิสัย จังหวัดมหาสารคาม

อาคารประพาสพิพิธภัณฑ (ห้องหมายเลข น.๑-น.๑๐)



อาคารประพาสพิพิธภัณฑตั้งอยู่ทางทิศเหนือของบริเวณพิพิธภัณฑสถาน จัดแสดงโบราณวัตถุศิลปะล้านนา ศิลปะสุโขทัย ศิลปะอยุธยา และศิลปะรัตนโกสินทร์

ศิลปะรัตนโกสินทร์ (ห้องหมายเลข น.๑ ชั้นล่าง)



จัดแสดงโบราณวัตถุศิลปะรัตนโกสินทร์ ตั้งแต่พุทธศตวรรษที่ ๒๔ เป็นต้นมา เช่น พระพุทธรูป พระพิมพ์ เทวรูป และกลองมโหระทึก

ประณีตศิลป์ (ห้องหมายเลข น.๒ ชั้นล่าง)



จัดแสดงโบราณวัตถุซึ่งเป็นตัวอย่างงานประณีตศิลป์ สมัยรัตนโกสินทร์ ได้แก่ เครื่องเงิน เครื่องถม เครื่องมุก เครื่องถ้วยเบญจรงค์ และลายน้ำทอง ฉากลายรดน้ำและลายกำมะลอ สมุดภาพรามเกียรติ์ ตำราแมว ประกับคัมภีร์ ตลอดจนเครื่องมือใช้ต่างๆ

กล่องหมาก กระจ่างหมาก ที่เป็นเงินและเงินชุบทอง

เครื่องถมเป็นเงินประณีตศิลป์ที่มีชื่อเสียงอย่างหนึ่งของไทยสืบมาแต่สมัยอยุธยา มี ๓ แบบ คือ ถมเงิน ถมทอง และถมตะทอง นิยมทำเครื่องใช้และเครื่องประดับ



เงินตรา ธนบัตร และแสตมป์ (ห้องหมายเลข น.๓ ชั้นล่าง)



จัดแสดงเงินตราในทุกยุคทุกสมัยที่มีใช้ในดินแดนประเทศไทย
ตลอดจนเครื่องมืออุปกรณ์ในการทำเงินพดด้วง

เงินตราสมัยรัตนโกสินทร์ มีเงินพดด้วง เงินเหรียญ ปี่โลหะ และปี่กระเบื้อง

สำหรับแสตมป์นั้น จัดแสดงตั้งแต่เริ่มใช้แสตมป์ในประเทศไทย
ในสมัยรัชกาลที่ ๕ จนถึงปัจจุบัน



พระพุทธรูป (ห้องหมายเลข น.๔)



จัดแสดงพระพุทธรูปและเทวรูปสมัยต่างๆ เช่น พระพุทธรูปนั่งห้อย
พระบาทศิลปะทวารวดี ศีลพระพุทธรูป ศิลปะอยุธยา และพรคณศ เป็นต้น

เศียรพระพุทธรูป ศิลปะอยุธยา (พุทธศตวรรษที่ ๒๐-๒๒)
สำริดปิดทอง สูง ๑๖๗ ซม.

ศิลปะล้านนา (ห้องหมายเลข น.๕, น.๖)



จัดแสดงโบราณวัตถุศิลปะล้านนา ซึ่งเป็นศิลปะไทยในภาคเหนือ พุทธ
ศตวรรษที่ ๑๙-๒๓ เช่น พระพุทธรูป เครื่องราชูปโภคจำลอง ปราสาทโลหะ
เครื่องพุทธบูชาและเครื่องถ้วย

เครื่องราชูปโภคจำลอง ศิลปะล้านนา (พุทธศตวรรษที่ ๒๒) เงินชุบทองคำ สูง ๑๖.๕ ซม. ได้จากการขุดค้นเขต
น้ำท่วมก่อนการสร้างเขื่อนภูมิพล อำเภอฮอด จังหวัดเชียงใหม่

ศิลปะสุโขทัย (ห้องหมายเลข น.๗, น.๘ ชั้นบน)



จัดแสดงโบราณวัตถุศิลปะสุโขทัย พุทธศตวรรษที่ ๑๙-๒๐ เช่น พระพุทธรูป เทวรูป เทวสตรี รอยพระพุทธรูป และเครื่องสังคโลก

พระพุทธรูปปางลีลา

ศิลปะสุโขทัย (พุทธศตวรรษที่ ๒๐) สำริด สูง ๖๐ ซม.

ศิลปะอยุธยา (ห้องหมายเลข น.๙-๑๐ ชั้นบน)

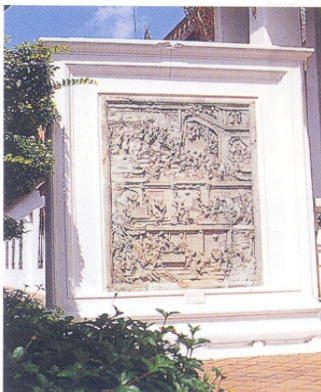


จัดแสดงศิลปะโบราณวัตถุศิลปะอยุธยา พุทธศตวรรษที่ ๑๙-๒๔ เช่น พระพุทธรูป เทวรูป ตู้พระธรรม หีบพระธรรมและเครื่องใช้สำริด

ตู้พระธรรมไม้จำหลักและเขียนสีเรื่องทศชาติ

ศิลปะอยุธยา (พุทธศตวรรษที่ ๒๓ สูง ๒๕๔ ซม.)

การจัดแสดงกลางแจ้ง



จัดแสดงโบราณวัตถุต่างๆ เช่น ตุ๊กตาจีน ปืนใหญ่ เครื่องปั้นดินเผา เคลือบ สมอเรือ สลуп ฐานประติมากรรม

ส่วนบริการ



ประชาสัมพันธ์ (หมายเลข บ.๑)
ตั้งอยู่ส่วนหน้าของพระที่นั่ง
ศิวิไลซ์พิมาน

ห้องรับฝากของ (หมายเลข บ.๒)
ตั้งอยู่ภายในอาคารจำหน่ายบัตร
เข้าชมและจำหน่ายหนังสือของที่
ระลึก



**ร้านจำหน่ายหนังสือและของที่
ระลึก**
(หมายเลข บ.๓) ตั้งอยู่ในอาคาร
จำหน่ายบัตรเข้าชมและจำหน่าย
หนังสือของที่ระลึก

ห้องบรรยาย (หมายเลข บ.๔)
ตั้งอยู่ส่วนกลางของอาคารดำรงรา
ชานุภาพ

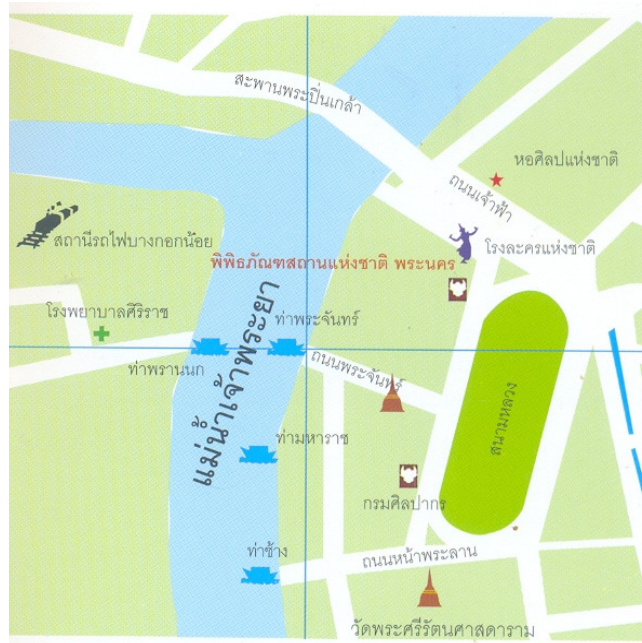


จุดตรวจบัตรเข้าชม
(หมายเลข บ.๕)
ตั้งอยู่ส่วนหน้าพระตำหนักแดง

ห้องสมุด (หมายเลข บ.๖)
ตั้งอยู่ส่วนหลังของพิพิธภัณฑสถาน
แห่งชาติ พระนคร



ร้านอาหารและเครื่องดื่ม
(หมายเลข บ.๗)
ตั้งอยู่หลังโรงราชรถ



บริการ

บริการนำชมเป็นหมู่คณะ โดยการนัดหมาย

บริการสื่อโสตทัศนศึกษา โดยการนัดหมาย

บริการให้ยืมนิทรรศการหมุนเวียน โดยการนัดหมาย

บริการให้ยืมภาพถ่าย โดยการนัดหมาย

บริการห้องสมุด วันเสาร์ - อาทิตย์ หรือโดยการนัดหมาย

บริการนำชมภาษาต่างประเทศ โดยกลุ่มสตรีอาสาสมัคร

วันพุธ เวลา ๐๙.๓๐ น.

ภาษาอังกฤษ ภาษาฝรั่งเศส ภาษาญี่ปุ่น

วันพฤหัสบดี เวลา ๐๙.๓๐ น.

ภาษาอังกฤษ ภาษาฝรั่งเศส ภาษาเยอรมัน

อัตราค่าเข้าชม คนไทย ๒๐ บาท ชาวต่างประเทศ ๔๐ บาท

เข้าชมโดยไม่เสียค่าธรรมเนียม นักเรียน นักศึกษาในเครื่องแบบ ภิกษุ สามเณร และนักบวชในศาสนาต่างๆ

เวลาทำการ ๐๙.๐๐-๑๖.๐๐ น.

ปิดวันจันทร์ วันอังคาร

บรรณานุกรม

_____ . แผ่นพับพิพิธภัณฑสถานพระนคร กรุงเทพมหานคร. บริษัท อมรินทร์พริ้นติ้งแอนด์พับลิชชิ่ง จำกัด
(มหาชน)