

พิพิธภัณฑ์เรือพื้นบ้านวัดยาง ณ รังสี



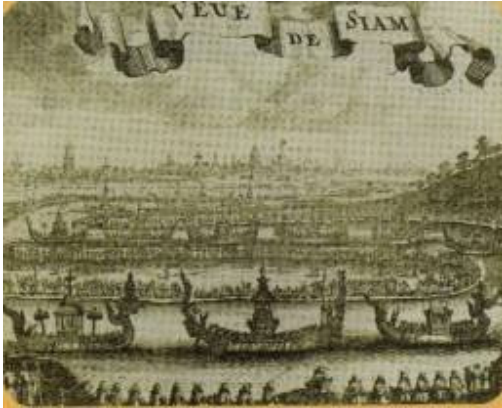
พิพิธภัณฑ์เรือพื้นบ้านวัดยาง ณ รังสี

ตั้งอยู่ ณ วัดยาง ณ รังสี ตำบลตะลุง อำเภอเมืองลพบุรี จังหวัดลพบุรี มีศาลาการเปรียญไม้หลังใหญ่สร้างขึ้นเมื่อปี พ.ศ.๒๔๗๐ ตั้งอยู่ริมแม่น้ำลพบุรี เป็นสถาปัตยกรรมแบบศาลาของวัดในภาคกลางของประเทศไทย ซึ่งปัจจุบันหาชมได้ยากยิ่ง สมาคมสถาปนิกสยามในพระบรมราชูปถัมภ์ เคยมอบรางวัลอนุรักษ์ดีเด่น โดยได้รับโล่รางวัลจากสมเด็จพระเทพรัตนราชสุดาฯ สยามบรมราชกุมารี

เมื่อ พ.ศ.๒๕๒๕ วัดยาง ณ รังสี มีโครงการสร้างศาลาการเปรียญคอนกรีตหลังใหม่ ก็ดำริจะรื้อศาลาไม้หลังเดิมทิ้ง ชมรมอนุรักษ์โบราณวัตถุสถานและสิ่งแวดล้อม จังหวัดลพบุรี ทราบเรื่องนี้จึงได้ขอร้องให้ทางวัดเก็บรักษาศาลาหลังเดิมนี้ไว้ เพื่อเป็นการอนุรักษ์มรดกทางวัฒนธรรมไว้สืบไป ทางวัดยาง ณ รังสี เห็นชอบด้วยจึงขอให้ทางชมรมอนุรักษ์ฯ ช่วยหาทุนสำหรับบูรณะ ซ่อมแซมศาลา

ชมรมอนุรักษ์โบราณวัตถุสถานและสิ่งแวดล้อมจังหวัดลพบุรี ได้ทำการทอดผ้าป่าสามัคคีเพื่อนำปัจจัยมาบูรณะศาลา ๒ ครั้ง คือ พ.ศ.๒๕๒๙ และ พ.ศ.๒๕๓๑ โดยมีสมาคม ชมรม สถาบันการศึกษา หน่วยงานราชการและบุคคล อาทิเช่น สมาคมพัฒนาประชากรและชุมชน สยามสมาคมมหาวิทยาลัยธรรมศาสตร์ สำนักชลประทานที่ ๘ พิพิธภัณฑ์สถานแห่งชาติสมเด็จพระนารายณ์ หน่วยศิลปกรที่ ๑ และทายก ทายิกา

วัดบาง ฝรั่ง โดยใช้งบประมาณในการบูรณะทั้งสิ้น ๔๒๐,๐๐๐ บาท ผู้เป็นกำลังสำคัญในการหาทุนบูรณะอาคารศาลาทรงไทยหลังนี้คือท่านผู้หญิงบุตรี วีระไวทยะ ศาลาหลังนี้จึงถูกดัดแปลงให้เป็นพิพิธภัณฑ์เรือรวบรวมเรือที่เคยใช้ในท้องน้ำตามอำเภอต่าง ๆ ของลพบุรีมาจัดแสดงไว้ ทั้งเรือเล็กเรือใหญ่ที่ได้จากการบริจาคและการซื้อ เช่น เรือมอด เรือหมู เรือพายม้า เรืออีโปง เรือผีลอก ฯลฯ นอกจากนี้ยังมีเรือมอดลำใหญ่ ซึ่งเป็นเรือโบราณสมัยสมเด็จพระนารายณ์มหาราชอยู่ ๑ ลำ



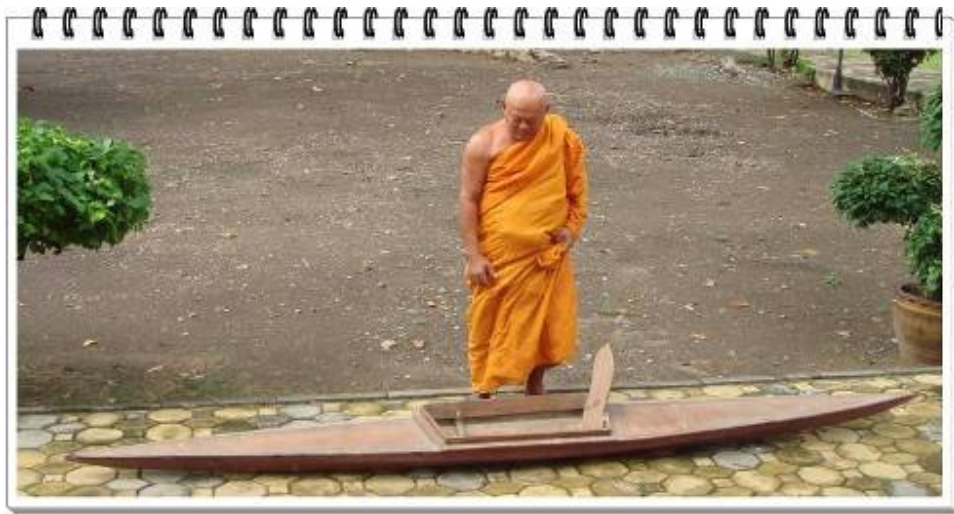
ในสมัยสมเด็จพระนารายณ์ครั้งหนึ่งเคยแล่นในแม่น้ำลพบุรีผ่านบริเวณวัดบาง ฝรั่ง

ประเภทเรือพื้นบ้าน

มีเรือจัดแสดงแบบต่าง ๆ มากกว่า ๖๐ ลำเรือที่หาดูได้ยากที่สุดในประเทศไทยคือเรือเข็ม เรือหางเหยี่ยว เรือชะล่า และเรือมอด เรือพายม้า เป็นต้น

เรือเป็นพาหนะสำคัญของคนไทยในอดีต มี ๒ ประเภท คือ

- **เรือขุด** เป็นเรือที่ทำจากซุงทั้งต้นแล้วขุดถากให้เป็นเรือ เช่น เรือพายม้า เรือมอด เรือชะล่า เรือบด เรือเข็ม เป็นเรือที่ชาวบ้านใช้กันอยู่ทั่วไป ส่วนเรือขุดขนาดใหญ่ คือ เรือแข่ง เรือไชยและเรือรูปสัตว์ ซึ่งเป็นเรือลำเลียงพลของหลวง มีขนาดฝีพายตั้งแต่ ๓๐ คนขึ้นไป ถึง ๑๒๐ คน ไม้ที่ใช้ทำเรือขุดเป็นไม้เนื้อแข็ง ที่นิยมมากคือ ไม้ตะเคียน เพราะแตกและผุกร่อนยาก ทั้งพุ่งลอยน้ำได้ดี
- **เรือต่อ** เป็นเรือที่ใช้แผ่นไม้มาตอกปะติดกันตามโครงเรือ แล้วใช้ชันยาเป็นเรือขนาดใหญ่ที่ใช้เป็นเรือขนส่งสินค้าและอยู่อาศัยได้ด้วยเช่น เรือสำเภา เรือกำปั่น เรือกระแซง เรือเอี่ยมจูน ไม้ที่ต่อเป็นไม้เนื้อแข็ง ไม้ตะเคียน ไม้เคี่ยม ไม้อินทนิล ไม้ประดู่ ส่วนไม้สักนิยมใช้มากเพราะไม่หดหรือแตกง่าย ทั้งยังมีลวดลายสวยงาม



เรือเข็มหรือเรือโอ (เรือที่หายากที่สุดในประเทศไทย) เป็นเรือต่อยาวราว ๑ วา นิยมต่อด้วยไม้บาง ส่วนใหญ่ใช้ไม้สัก ไม้มะยมหอม ลักษณะของเรือชนิดนี้ คือ หัวและท้ายเรือเรียวยาวเชิด กราบเรือสูงพื้นน้ำเพียงเล็กน้อยมีพนักพิงกลางลำเรือนั่งพายคนเดียวโดยเหยียดขาไปข้างหน้า ลักษณะคล้ายเรือแคนู ของฝรั่งในปัจจุบัน ซึ่งในอดีตนั้นผู้ที่จะมีเรือเข็มหรือเรือโอนั้นจะต้องอยู่ในชั้นเศรษฐี เพราะจะเป็นเรือที่เศรษฐีหนุ่มของถ้าเปรียบกับปัจจุบันคือ การขับรถสปอร์ตเปอร์เซ่หรือเฟอร์รารีราคาหลายล้านบาท



เรือหางเหยี่ยว เป็นเรือที่หาดูได้ยากที่สุดในโลก เพราะ เชื่อได้ว่า จะเหลือลำเดียวในประเทศไทย แล้วเป็นเรือภูมิปัญญาของบรรพบุรุษชาวไทยเป็นเรือบรรทุกเสาหรือท่อนซุงยาวๆได้ครั้งละหลาย ๆ ท่อนไม่ต้องใช้เครื่องยนต์เติมน้ำมัน



เรือชะล่า เป็นเรือชุดชนิดหนึ่งที่ขุดจากไม้ซุงทั้งต้น ทำให้เป็นรูปเรือโดยไม่ต้องเบิกร่องเรือให้กว้าง

ท้องเรือแบน ความกว้างของลำเรือเท่ากันเกือบตลอด ลักษณะของหัวเรือและหางเรือแบบโตและนิยมตัดตรง โดยปกติจะขุดจากซุงไม้สัก เรือชะล่าอีกชนิดหนึ่งเรียกว่าเรือชะล่าผ่าเป็นเรือที่หาซุงไม้สักต้นใหญ่มาขุดไม่ได้ จึงใช้ไม้ท่อนเล็กฟันให้เป็นแผ่นแบน ๓ แผ่นและประกอบเป็นเรือ เคลื่อนที่โดยใช้ถ่อ เขตที่นิยมใช้เรือชะล่ากันมากคือ ในลำน้ำปิงเหนือจังหวัดนครสวรรค์ ขึ้นไป แต่พบว่ามิใช้กันอยู่ประปรายในพื้นที่ตอนล่างเช่น จังหวัดอุทัยธานี ชัยนาท ลพบุรี สิงห์บุรี ปัจจุบันนี้หาผู้ค่อนข้างยาก

เรือมาด เป็นเรือขุดไม่มีกราบ หัวเรือแบบกว้าง ไม้งอนมากเท่าเรือพายม้าและไม่เพรียวเหมือนเรือหมุ มีหลายขนาด ใช้บรรทุกข้าวเปลือก ไม้ ฟืน หิน หาดปลา เรือมาดที่มีรูปร่างเพรียว ใช้สำหรับแข่งขัน เคลื่อนที่โดยใช้แจว เรือมาดขนาดเล็กใช้ถ่อไปตามทุ่งหรือใช้พาย นิยมขุดจากไม้ตะเคียน หรือไม้สักและคงเป็นรูปแบบเรือประจำถิ่นอันเก่าแก่ของภาคกลาง



เรือพายม้า มีชื่อเรียกอื่นอีกคือ เรือแพม้า พะม้า เป็นเรือขุดที่นิยมขุดจากซุงไม้สักหรือไม้ตะเคียน มีการเสริมกราบหัวและท้าย เรืองอนสูงเท่าๆกัน ดังนั้นจึงกลับข้างได้ข้างหนึ่งให้เป็นหัวเรือ หรือท้ายเรือได้ทันที สมเด็จพระเจ้าฟ้ากรมพระยานริศรานุวัดติวงศ์ทรง

นิพนธ์ว่า เรือขุดขนาดเล็กแบบนี้มีรูปร่างเหมือนกับเรือที่พบเห็นในเมืองพม่า จึงทรงสันนิษฐานว่าเรือพายม้าคงได้รับแบบอย่างจากพม่าและชื่อเรียกพายม้านั้นคงจะเพี้ยนจากชื่อเรียกเดิม คือเรือพม่า ประโยชน์ใช้สอยของเรือพายม้า คือใช้บรรทุกสินค้า คนโดยสารและผลผลิตทางการเกษตรที่ไม่หนักมากนัก พื้นที่ที่พบเห็นการใช้เรือพายม้ากันอย่างกว้างขวางนั้น คือจังหวัดอยุธยา ลพบุรี สิงห์บุรี อ่างทอง ชัยนาท

ต้นยางยักษ์

นอกจากพิพิธภัณฑ์เรือที่มีเรือจัดแสดงมากกว่า ๖๐ ลำแล้ว ยังมีต้นไม้ขนาดยักษ์ใหญ่ให้ได้ศึกษาเรียนรู้คือต้นยาง อายุกว่า ๓๐๐ ปี ขนาด ๑๓ คนโอบ เป็นต้นยางนาที่มีขนาดใหญ่ที่สุดในจังหวัดลพบุรี ต้นยางใหญ่นี้ประจักษ์พยานยืนยันคำกล่าวขานของชาวบ้านที่ว่า ตามลำน้ำลพบุรีเมื่อหลายสิบปีก่อน นับแต่ศาลพระกาฬ ออกตลอดลำแม่น้ำลพบุรีไหลผ่านไปแล้วแต่เป็นป่าดงที่มีความอุดมสมบูรณ์มีต้นไม้ใหญ่มากมาย



ของฝากตำบลตะลุม

- **กระท้อน** หากมาท่องเที่ยวในช่วงเดือนพฤษภาคมถึงกรกฎาคม อย่าลืมแวะชิมกระท้อนห่อที่บ้านตะลุม โดยเฉพาะในช่วงเดือนมิถุนายนจะมีผลผลิตออกมามากที่สุดพันธุ์ปูยฝ้ายเป็นที่นิยมมาก เพราะเนื้อฟูและมีรสหวาน ส่วนพันธุ์ทับทิม มีรสหวานเช่นกันแต่เปลือกนั้นมากกว่าพันธุ์อื่น ปล่อยให้สุกจัดๆ ใช้ช้อนตักกินได้เลย
- **ผักปลอดสารพิษ** มาเที่ยวเดือนไหน ๆ ก็มีให้ซื้อให้ชิมทั้งปีเช่น ชะอม แดงกวมะเขือม่วง ถั่วฝักยาว เห็ดหูหนู ฯลฯ





มัคคุเทศก์น้อยผู้นำนักท่องเที่ยวท้องถิ่น

การเดินทางมาทัศนศึกษาท่องเที่ยว

สามารถเดินทางเข้าชมได้ทุกวัน ถ้ามาเป็นหมู่คณะ ถ้าประสงค์จะใช้บริการผู้
นำนักท่องเที่ยวท้องถิ่นน้อยของพิพิธภัณฑสถานฯพามา ให้ติดต่อล่วงหน้าไม่เสียค่าบริการใดๆทั้งสิ้น

ติดต่อสอบถามข้อมูลการท่องเที่ยว

องค์การบริหารส่วนตำบลตะลุง อำเภอเมือง จังหวัดลพบุรี ร่วมกับ ชมรมพิพิธภัณฑ
สถานเรือพื้นบ้านวัดยาง ณ รังสี โดยมีนายประยุทธ โพธิ์ยิ้ม กำนันตำบลตะลุง ซึ่งเป็นประธานชมรมฯ
รวมถึง อำเภอเมืองลพบุรี และ สำนักงานวัฒนธรรมจังหวัดลพบุรี ได้ดำเนินงานโครงการอนุรักษ์
และพัฒนาส่งเสริมการท่องเที่ยวเรียนรู้ภูมิปัญญาบรรพบุรุษของเรา ชาวไทยแต่โบราณ โดยจัดทำศูนย์
เรียนรู้วัฒนธรรมเรือพื้นบ้านภาคกลางเฉลิมพระเกียรติ ๘๐ พรรษา มีการปรับปรุงทำความสะอาด
อาณาบริเวณสถานที่ปรับแต่งภูมิทัศน์บริเวณโดยรอบพิพิธภัณฑสถานฯ ร่มรื่นสวยงาม จัดเรียงเรือเป็นระเบียบ
เรียบร้อยมีการแสดงข้อมูลเรือแต่ละลำ สำหรับนักเรียน นักศึกษาผู้สนใจจะศึกษาข้อมูลเบื้องต้น มีการ
อบรมผู้นำนักท่องเที่ยวท้องถิ่นสำหรับการชมพิพิธภัณฑสถานฯ มีเจ้าหน้าที่ประจำที่จะสอบถามพร้อม
ให้บริการฟรีโดยไม่เสียค่าบริการใดๆ ทั้งสิ้น

ศูนย์อำนวยการพิพิธภัณฑ์พื้นบ้านวัดยาง ณ รังสี

☞ องค์การบริหารส่วนตำบลตะลุง

โทร. ๐๓๖-๖๕๖-๙๒๗

☞ วัดยาง ณ รังสี

โทร.๐-๓๖๖๕-๖๓๙๐, ๐๘-๑๘๕๗-๘๗๖๑

☞ อำเภอเมืองลพบุรี

โทร.๐-๓๖๔๑-๑๐๐๔

☞ สำนักงานวัฒนธรรมจังหวัดลพบุรี

โทร.๐-๓๖๔๑-๔๒๕๘, ๐-๓๖๔๑-๒๙๒๘

การเดินทางมาพิพิธภัณฑ์เรือพื้นบ้านวัดยาง ณ รังสี

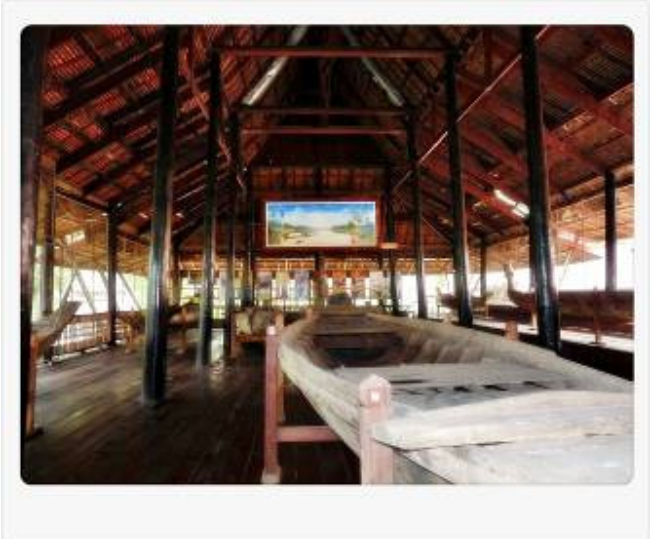
จากตัวเมืองลพบุรี การเดินทาง ใช้เส้นทางสายลพบุรี – บ้านแพรก (ถนนเลียบบคลองชลประทาน) ประมาณ ๘ กิโลเมตร จะถึงวัดยาง ณ รังสี อยู่ด้านขวามือมีรถประจำทางสายลพบุรี-บ้านแพรก-อยุธยา ออกจากสถานีขนส่งลพบุรี ตั้งแต่ ๐๕.๓๐ น. ถึง ๑๗.๓๐ น.ทุกวัน



ภาคผนวก

แหล่งเรียนรู้ "พิพิธภัณฑ์เรือพื้นบ้าน" วัดยาง ณ รังสี





ที่ปรึกษา

นายพจน์ สีเข้ม

วัฒนธรรมจังหวัดลพบุรี

ผู้จัดทำ

นางสาวกัลยาณิน แยมสระโส

นักวิชาการวัฒนธรรมชำนาญการ
สำนักงานวัฒนธรรมจังหวัดลพบุรี

แหล่งอ้างอิงข้อมูล

๑.นายอนุศิษฐ์ พงศ์สุวรรณ

ปลัดองค์การบริหารส่วนตำบลตะลุง
อำเภอเมืองลพบุรี จังหวัดลพบุรี

๒.<http://province.m-culture.go.th/lobburi>